

Tajemná fotka



Dr. Karel Meissner v roce 1913 – převzato ze společné fotografie účastníků tzv. hlavního turnaje na sjezdu v Mladé Boleslavi. Viz Časopis českých šachistů 1913, str. 137.



A patrně tentýž (o něco starší) muž sedí uprostřed svých kolegů na „tajemné fotografii“ členů šachového klubu v Německém Brodě. Tentýž typický nos, méně vlasů a z toho plyne odhad – jedná se patrně o dvacátá až třicátá léta 20. století.

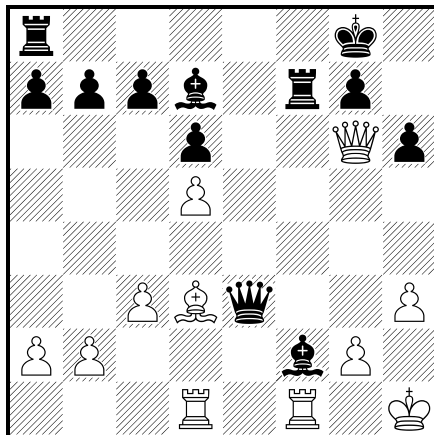
Několik partií dr. Meissnera z mé databáze:

Meissner, Karel - Gargulák, Metoděj [C54]

Mladá Boleslav-hlavní (7), 1913

1.e4 e5 2.Jf3 Jc6 3.Sc4 Sc5 4.c3 Jf6 5.0–0 Jxe4 6.d4 Sb6 (Není lepší než obětovaného pěšce udržeti) **7.d5 Je7 8.Jxe5 0–0 9.Df3 Jd6** (Špatné bylo by Jf6 pro Sg5 a Jg4) **10.Sd3 Jg6 11.Dh5**

Je8 12.Sg5 Jf6 13.Sxf6 Dxf6 14.Jf3 d6 (Lépe snad 14...h6 s hrozbou Jf4 a potom uvolňující tah d7-d6) **15.Jbd2 Df4 16.h3** (Z obavy před Sg4 nebo Dg4) **16...Sd7 17.Jg5 h6 18.Jxf7 Vxf7** (Proč ne Jg6-e7? Černý svádí bílého k dobytí kvality, po čemž však rychle prohrává) **19.Dxg6 Sxf2+ 20.Kh1 Dxd2 21.Vad1 De3**



22.Dh7+ Kf8 23.Dh8+ Ke7 24.Dxa8 Sxh3 25.Vxf2 Vxf2 26.Sf1 De4 27.Dxb7 Vxf1+
(M.Gargulák - Lidové noviny 12.10.1913) **0-1**

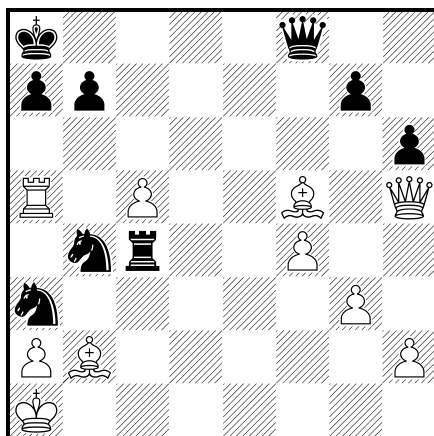
Meissner,Karel - Jacobson,Ernst [B01]

Mladá Boleslav-hlavní (13), 1913

1.e4 d5 2.exd5 Dxd5 3.Jc3 Da5 4.d4 Jf6 5.Jf3 Sf5 6.Sd2 c6 7.Sc4 Jbd7 8.a4 e6 9.0-0 Dc7 10.Je2 Sd6 11.Jg3 Sg6 12.Ve1 h5 13.h4 Sxg3 14.fxg3 Dxd3 15.Sg5 0-0 16.Va3 Dc7 17.Sxf6 Jxf6 18.Je5 Sf5 19.Vg3 Jg4 20.Sd3 Vad8 21.c3 f6 22.Sxf5 exf5 23.Db3+ Kh7 24.Jxg4 Dxd3 25.Jf2 Vde8 26.Vf1 Ve7 27.Dc2 g6 (Tidskrift för Schack 1913, Nr. 10) **0-1**

Čejka,J - Meissner,Karel

Německý Brod, 20.02.1920



(Ve volné partii hrané 20. února 1920 v Něm. Brodě mezi J. Čejkou a dr. K.Meissnerem černý na tahu vyhrál: **26...Vc1+! 27.Sxc1 Df6+ 28.Sb2 De6!! 29.Sb1 Dxa2+** a mat příštím tahem. Jistě překvapující kombinace. Časopis československých šachistů 1920, 57) **0-1**

Průša,František - Meissner,Karel [B28]

Mladá Boleslav, 1925

1.e4 c5 2.Jf3 Jc6 3.d4 cxd4 4.Jxd4 a6 5.Jc3 Dc7 (Svádí bílého k zdánlivě chybnému tahu Jd5) **6.Jd5** (Úvod k zajímavé kombinaci) **6...De5! 7.Se3! e6** (Nyní se zdá, že bílý musí ustoupiti jezdcem zpět na c3 a že tah Jd5 byl vskutku jen ztrátou tempa) **8.Jb6** (Pointa tahu Jd5. A přes to, že jest otázkou, zda tato oběť je korektní, skýtá bílému tolik útočných chancí, že ji možno nazvati jedním z řídkých již originálních nápadů - v otevření) **8...Da5+ 9.c3 Dxb6 10.Jxe6 Da5 11.Jxf8 Kxf8 12.Dd6+ Jge7 13.Sc5! g6 14.Sc4 Kg7** (Hrozilo Df6) **15.0-0 Ve8** (Ani tento jistě rychlý a obratný vývin všech sil černého na královském křídle posice mu příliš nezlepšil. Nejlepší to důkaz, jak nesnadno lze vyvrátiti oběť bílého jezdce) **16.f4! f5?** (f4-f5 s hrozbou f6+ a fxg6 nesměl černý ovšem připustiti. Bylo proto f7-f6 rozhodně lepší, ačkoliv partie nebylo by možno ani pak již zachrániti) **17.Vae1** (První slabší tah bílého v této partii. Ihned vyhravalo: 17.Sd4+ Jxd4 18.Dxd4+ Kh6 (18...Kf8 19.Df6# mat/) 19.Vf3+-) **17...fxe4 18.Vxe4** (Samozřejmě bylo dosud nejlepším pokračováním: 18.Sd4+ Jxd4 19.Dxd4+ Kh6 20.Ve3) **18...Jf5! 19.Dd5 Vxe4??** (Prohrává ihned. Po Ve6 mohl se černý ještě dosti dlouho brániti) **20.Sf8+!** a mat v příštím tahu. Theoreticky velmi zajímavá partie. O. Duras - České slovo 9.10.1925) **1-0**

(Jan Kalendovský)